



Starfsáætlun Eyrarskjóls fyrir skólaárið 2023-2024

Ætlað fræðslufirvöldum í Ísafjarðarbæ og Hjallastefnunni

Efnisyfirlit

Leikskólinn Eyrarskjól
Eyrargötu 1
400 Ísafirði
Sími: 456-8285
E-mail: eyrarskjol@hjalli.is

INNGANGUR	3
SKÓLADAGATAL.....	4
HAGNÝTAR UPPLÝSINGAR UM SKÓLANN	4
Tölulegar upplýsingar – börn	4
Starfsmannamál.....	5
Kennaranemar í Eyrarskjóli	5
NÁMSKEIÐSDAGAR KENNARA OG STARFSMENNTUN	5
SKÓLAREGLUR	6
Reglur um veikindi.....	6
ÁHERSLUR Í FORELDRASAMSTARFI OG INNRA MAT	6
Foreldrafundir og samstarf	6
Foreldraráð/foreldrafélag	7
Innra mat.....	7
UPPLÝSINGAR UM STÖÐÞJÓNUSTU SKÓLANS	8
Skóla- og tómstundasvið Ísafjarðarbæjar.....	8
Ráðgjöf til foreldra.....	9
Stjórnskipulag skólamála.....	9
STARFSMARKMIÐ SKÓLANS	9
Faglegar áherslur/stefna leikskólans.....	9
Mat og umbætur	11
Samstarf við grenndarsamfélag.....	11
Meginreglur Hjallastefnunnar	11
Eineltisáætlun	11
Viðbragðsáætlun vegna eineltis.....	13
Óformleg málsmeðferð.....	13
Formleg málsmeðferð.....	13
Forvarnaráætlun.....	14
Jafnréttisáætlun	15

Börn og nám þeirra	16
Í leikskólum Hjallastefnunnar:	16
Foreldrar/Forsjáraðilar í leikskólum Hjallastefnunnar:	16
Starfsmenn í leikskólum Hjallastefnunnar:	17
 RÝMINGARÁÆTLUN.....	 17
Neyðar- og björgunaráætlun fyrir leikskólann Eyrarskjól.....	18
Áfallaáætlun	19
Áætlun um hvað skuli gera ef slys verður á skólatíma.....	20
Viðbrögð við slysum	20
Slysaskráning.....	21
Viðbragðsáætlun:	21
 MÓTTÖKUÁÆTLUN EYRARSKJÓLS	 22
 LOKAORÐ	 25

Inngangur

Starfsáætlun leikskólans Eyrarskjóls sýnir þau verkefni og áætlanir sem verða framkvæmd skólaárið 2023 - 2024. Starfsáætlun þessi byggir á endurmati síðasta skólaárs. Áætlanir eru stöðugt í þróun og vissulega munu koma einhverjar breytingar þegar á reynir.

Starfsáætlun er ætluð foreldrum, fræðsluyfirvöldum og rekstraraðilum til kynningar á skólastarfi fyrir komandi ár. Skýrslan er handbók fyrir starfsmenn leikskólans og ágætis kynningarrit fyrir nýja starfsmenn.

Stefnukort leikskólans er sett fram til að sýna á myndrænan hátt stefnu skólans í þjónustu, ferlum, fjármálum og mannauði. Út frá stefnukorti þessu eru sett fram verkefni sem unnin verða skólaárið 2023 – 2024. Starfsáætlun þessi tekur gildi þann 1. september 2023 og er skilað til Hjallastefnunnar ehf. og Skóla- og tómstundasviðs Ísafjarðarbæjar.

Skóladagatal

[Skóladagatal](#) fyrir skólaárið, ef það mun taka einhverjum breytingum verða þær uppfærðar jafnóðum á vefútgáfu á heimasíðu skólans.

Hagnýtar upplýsingar um skólann

Leikskólinn Eyrarskjól er til húsa að Eyrargötu 1 á Ísafirði. Skólastýra á komandi starfsári er Ingibjörg Einarsdóttir. Skólaárið 2023-2024 er þrítugasta og áttunda starfsár leikskólans. Skólafreyja með stjórnun er Marta Sif Ólafsdóttir. Leikskólinn er rekinn af Hjallastefnunni ehf. samkvæmt þjónustusamningi við Ísafjarðarbæ frá 1. ágúst 2014.

Skóla- og tómstundasvið Ísafjarðarbæjar sér um stoðþjónustu Eyrarskjóls og málefni sem að henni snúa. Guðrún Birgisdóttir Skóla- og sérkennslufulltrúi er tengiliður við skólann og sér um ráðgjöf er snýr að börnum skólans og foreldrum þeirra.

Eignasjóður Ísafjarðarbæjar á og rekur húseign Eyrarskjóls og er Axel R. Överby sviðsstjóri umhverfis- og eignasviðs Ísafjarðarbæjar tengiliður varðandi málefni húseignarinnar.

Tölulegar upplýsingar – börn

Fjöldi barna er áætlaður 87 börn á fimm kjörnum á aldrinum 12 mánaða til 5 ára. Við erum enn þá að taka inn börn fram að áramótum, eins og staðan er núna eru 47 drengir og 31 stúlka í skólanum. Börnin innritast í skólann jafnóðum og þau verða 12 mánaða. Dvalarstundir eru ekki endanlega fastsettar enn sem komið er, flest börnin eru í átta tíma vistun eða meira

Fjöldi barna sem sérkennslustjóri hefur komið að með einum eða öðrum hætti síðastliðið starfsár voru 18, en það stefnir nú í að þau verði 21 meðtalin 11 tvítyngd börn sem öll fá tíma í málörvun. Ásamt þessu heldur hún utan um fundi með foreldrum og kennurum, fræðslu og námskrángerð fyrir einstaklinga, úrvinnslu skimana o.fl. Auk þess að vera tengiliður skólans, vegna innleiðingar samþættingar þjónustu í þágu farsældar barna, einnig við sálfræðing og talmeinafræðing. Tilvik hvers barns fyrir sig hafa verið og eru misalvarleg, allt frá smávægilegum framburðarfrávikum til stærri og alvarlegri málproska- eða annarra þroskafrávika. Fjöldi barna sem hafa íslensku sem annað eða þriðja tungumál voru 15 síðastliðið starfsár en verða 17 - 18 eins og staðan er í dag.

Starfsmannamál

Staða starfsmannafjölda leikskólans Eyrarskjóls næsta skólaár verður þannig eins og staðan er í dag, 31 talsins 27 stöðugildum alls. Þetta mun eitthvað breytast þegar börnum fjölga í vetur og þegar vistunartími barnanna er endanlega staðfestur. Fyrirsjáanleg er þörf fyrir stuðning fyrir tvö börn. Eitt stöðugildi er til staðar og hefur greining Ráðgjafar- og greiningarstöðvar staðfest að full þörf er á þeim stuðningi áfram. Einnig er annað barn að klára greiningarferli hjá Ráðgjafar- og greiningarstöð sem við teljum að þurfi á verulegum stuðningi að halda.

Matráður og aðstoðarmatráður starfa við skólann.

Kennaranemar í Eyrarskjóli

Á þessu skólaári er einn starfsmaður á lokaári sínu í meistaranámi í Leikskólakennarafræðum sem er M.Ed. gráða – 120 einingar. Ein er að byrja sitt nám í Leikskólakennarafræðum. Ein er í námi sem leikskólaliði og ein var að hefja nám í Leikskólakennarafræðum sem er B.Ed. gráða – 180 einingar.

Námskeiðsdagar kennara og starfsmenntun

Leikskólinn Eyrarskjól hefur verið rekinn af Hjallastefnunni frá 1. ágúst 2014. Starfsfólk Eyrarskjóls er hvatt til að sækja sér menntun og starfsþekkingu. Stjórnendateymi skólans er vakandi fyrir námskeiðum og fyrirlestrum sem í boði eru hverju sinni og hvetur starfsfólk til endurmenntunar með allri þeirri fjölbreytni sem í boði er.

Skipulags- og starfsdagar koma fram á [skóladagatali](#) Eyrarskjóls. Til að nefna nokkur af verkefnum sem við áætluðum að fara í á þessum dögum, þá er 13. október námskeiðsdagur og kennarar Eyrarskjóls fara á ráðstefnu Hjallastefnunnar í Reykjavík. Við fáum stundum góðar ábendingar frá foreldrum varðandi þætti sem þau vilja gjarnan sjá breytingu eða brýningu á, s.s. eins og við fáum myndlistarkonu til okkar með námskeið varðandi sköpun sem byggir á upplifun barnsins, gleði og forvitni í sköpunarflæði sem leggur áherslu á ferlið umfram útkomuna. Við munum líka fá til okkar kennara til að kenna okkur að leika okkur með hljóðfæri, söng og tónlist hvort sem við “kunnum eitthvað fyrir okkur eða ekki” á því sviði, það byggir líka á byggir á upplifun barnsins, gleði og forvitni í sköpunarflæði sem leggur áherslu á ferlið umfram útkomuna. Við munum líka fara í námsferð til Glasgow, þar sem við heimsækjum leikskóla sem rekinn er af Hjallastefnunni. Við munum leitast við að athuga með fleiri heimsóknir ef hægt

verður, við erum að vinna að undirbúningi ferðarinnar enn þá. Við munum svo nota tíma í fræðslu t.d. varðandi þroskætti, frávik í þroska o.fl. sem nauðsynlegt er að kunna/þekkja.

Skólareglur

Vinnutími starfsmanna er alltaf skipulagður með tilliti til dvalartíma barnanna. Foreldrar greiða aukagjald ef börnin eru sótt of seint án þess að um það hafi verið samið fyrir fram. Gjaldið er 1862 krónur fyrir hverjar 15 mínútur og 3723 fyrir hálf tíma. Foreldrar geta samið um eitt skipti sem frávik og greiða þá venjulegt tímagjald fyrir það. Einnig ef foreldrar þurfa nauðsynlega á því að halda t.d. ef börn dvelja hjá ættingjum í nokkra daga þá er hægt að semja um frávik í dvalartíma og greiða fyrir það. Leikskólinn Eyrarskjól er opin 5 daga vikunnar frá 7:45 til 16:15. Lokað er á aðfangadag og gamlársgdag.

Reglur um veikindi

Veikindi barna skal tilkynna til skólans, annað hvort í gegnum karellen eða símleiðis og börn eiga að vera heima þar til þau hafa náð sér. Æskilegt er að börn séu heima í allt að tvo daga eftir veikindi sé þess þörf því skólinn þarf að fylgja eftir starfi sínu og ekki alltaf í aðstöðu til að halda einu barni inni að ósk foreldra. Nemendur eru aðeins inni ef um langvarandi veikindi er að ræða. Að sjálfsögðu er tekið er tillit til barna sem veikjast ítrekað í aðlögun. Þetta er alltaf mat hverju sinni við hvert einstakt tilvik. Þurfi börn á lyfjum að halda á leikskólatíma, er það samkomulag milli foreldra og skólans hvernig staðið skal að henni. Hafi börn fæðuóþol/ofnæmi skal koma þeim boðum til skólans og er brugðist við því eftir óskum foreldra.

Áherslur í foreldrasamstarfi og innra mat

Foreldrafundir og samstarf

Kynningarfundir eru haldnir fyrir nýja foreldra áður en aðlögun hefst, eða foreldrum boðið í viðtal ef það er um eitt barn að ræða. Foreldrafundur er haldinn að hausti þar fer fram kynning á stefnu skólans og/eða fleira sem viðkemur starfi með börnunum. Haustsamtöl foreldra fara fram í október og vorsamtöl í mars.

Skólinn býður upp á túlk fyrir þá foreldra sem þess þurfa á fundum er varða börnin þeirra. Í desember mun foreldrafélagið hafa samveru foreldra og barna í leikskólanum á laugardegi, ekki hefur verið ákveðið hvað verður gert á þeim degi. Vorhátíð er haldin í júní og einnig fara foreldrar með börn sín í sveitaferð. Elstu börn skólans sem fara í Tanga að hausti fara í vorferð, s.l. vor fóru þau í siglingu út í Vigur, ekki hefur verið tekin ákvörðun um hvort það verður gert aftur í vor, en eitthvað verður gert. Foreldraframlög er eitthvað sem er heillandi í samskiptum foreldra og leikskólans, það er þegar foreldrar leggja á sig að t.d. mæta og taka þátt í einhverjum uppákomum í skólanum, söngur, hljóðfæraleikur, fræðsla o.fl. í þeim dúr. Eða mæta og moka snjó frá hurðum, smíða eitthvað fyrir skólann eða eitthvað slíkt. Þetta eru framlög sem gefa mikið í báðar áttir.

Foreldraráð/foreldrafélag

Foreldraráð skipað þremur foreldrum er starfandi við skólann og er hluti af stjórnkerfi leikskólans. Í foreldraráðið er kosið í september ár hvert á opnum foreldrafundi. Foreldraráð fundar að minnsta kosti tvisvar á starfsárinu og gefur umsögn um starfsáætlun og skóladagatal svo og skólanámskrá leikskólans.

Í foreldraráði eru Erla Sighvatsdóttir, formaður og meðstjórnendur eru Kristbjörg Tinna. Kosið er í foreldraráð á haustfundi foreldrafélagsins og eigum við eftir að fá einn fulltrúa til viðbótar. Reglur foreldraráðs.

- Kjósa skal í foreldraráð í september ár hvert
- Þrír fulltrúar foreldra eru í foreldraráði
- Einn fulltrúi situr áfram í 2 ár
- Foreldraráð fundar 2x á ári með stjórnendum skólans

Foreldrafélag er einnig starfandi í tengslum við skólann og stendur það fyrir margvíslegum uppákomum sem gleðja börnin s.s. vorhátíð, desember samveru, sveitaferð, leikritum og fleira. Í foreldrafélaginu eru fimm foreldrar og skipar félagið þau formaður, Sigríður Elsa Álfhildardóttir gjaldkeri Sigríður Gísladóttir, Helgi karl Guðmundsson Schmidhuber, Viðar Kristinsson og Páll Janus Þórðarson. Kosið verður í nýja stjórn á aðalfundi félagsins 25. Október 2023.

Innra mat

Hópstjórar fylla út Tras af öllum börnum skólans og sérkennslustjóri fer yfir listana. Tras er skráningarlisti til notkunar fyrir leikskólakennara til að fylgjast með máltöku tveggja til fimm ára barna. Góður málþroski skiptir miklu máli fyrir

andlegan þroska barna, félagslega líðan og seinni lestrartileinkun. Með TRAS skráningunni er hægt að skima eftir frávikum í mál- og félagsþroska barnanna með fyrirbyggjandi íhlutun í huga. Sérkennslustjóri fær foreldra barna sem eru sein til máls, upp að 36 mánaða aldri til að fylla út Orðaskilslista sem gefur vísbendingu um orðaforða og setningagerð. Foreldrar og hópstjórar fá niðurstöður og vinna þarf með barninu í samræmi við útkomuna, bæði heima og í leikskólanum. Ef þörf er talin á að meta hreyfiþroska er barni vísað til sjúkráþjálfara.

MIO er lagt fyrir börn skólans sem er skimun í stærðfræði fyrir börn. Tilgangurinn með því að leggja fyrir MIO er að efla þekkingu starfsmanna leikskólans á rökhusun, talnaskilningi og rýmisvitund barna í þeim tilgangi að bæta námsaðstæður í leikskólanum á þessu sviði. Einnig að skima nemendur með skráningarlista MIO sem þýddir hafa verið úr norsku en þaðan kemur efnið. Skimunarefninu er ætlað að greina styrkleika og veikleika barna á sviði stærðfræðinnar, mæta þeim þar sem þau standa og finna þau börn sem þurfa frekari athygli og tækifæri til að vinna með þá þætti sem tengjast stærðfræðinámi þeirra.

Þegar börn ljúka skólagöngu sinni í Eyrarskjóli eiga þau að þekkja stærðfræðihugtök, tölur frá 1 og upp í 10, algengustu form og minna og meira og telja afturábak sé dæmi tekið.

Upplýsingar um stoðþjónustu skólans

Skóla- og tómstundasvið Ísafjarðarbæjar

Hlutverk Skóla- og tómstundarsviðs Ísafjarðarbæjar er rekstrarlegt og faglegt eftirlit með starfsemi allra skóla í Ísafjarðarbæ. Í því felst m.a. að veita grunnskólum og leikskólum sérfræðiaðstoð og ráðgjöf. Skólaskrifstofan veitir eftirfarandi sérfræðiþjónustu: Einstaklingsþjónustu - greiningu og úrræði, t.d. sálfræðilega og kennslufræðilega, greiningu námsvandamála og greiningu samskipta og hegðunarvandamála. Starfsmenn Skóla- og tómstundasviðs eru Hafdís Gunnarsdóttir sviðstjóri og Guðrún Birgisdóttir skóla- og sérkennslufulltrúi. Viðtalstímar eru í boði hjá starfsfólki Skóla- og tómstundasviðs er alla virka daga milli kl. 11:00 og 12:00. Tímabókanir fara fram í síma 450 8000. Netföng: Hafdís Gunnarsdóttir sviðstjóri hafdisgu@isafjordur.is, Guðrún Birgisdóttir Skóla- og sérkennslufulltrúi gudrunbi@isafjordur.is.

Ráðgjöf til foreldra

Foreldrar og forráðamenn geta leitað til skólastjóra, kjarnastjóra, hópstjóra og/eða sérkennslustjóra leikskólans með öll mál er upp koma tengd leikskólagöngu barns síns, hvort sem um er að ræða hegðun, áhyggjur af einhverjum þroska þáttum eða líðan barnsins.

Stjórnskipulag skólamála

Fræðslunefnd er skipuð 5 fulltrúum sem eru pólitískt kjörnir af bæjarstjórn. Fulltrúar kennara, skólastjóra og foreldra í Ísafjarðarbæ eiga rétt til setu á fundum fræðslunefndar með málfrelsi og tillögurétt. Hlutverk nefndarinnar er að marka stefnu sveitarfélagsins í skólamálum, fylgjast með og stuðla að því að skólum sé tryggður aðgangur að sérfræðipjónustu, aðbúnaður sé fullnægjandi og að unnið sé skv. Lögum

Starfsmarkmið skólans

Faglegar áherslur/stefna leikskólans

Starfsmarkmið Eyrarskjóls er að búa nemendum og kennurum upp á öruggt og þroskandi umhverfi sem býður upp á fjölbreytni í leik og starfi. Leikskólinn Eyrarskjól starfar eftir hugmyndafræði Hjallastefnunnar. [Hugmyndafræðin](#) byggir í stórum dráttum á [stoðunum þremur](#) jafnrétti, lýðræði og sköpun. Hjallastefnan ehf. býður nýju starfsfólki upp á 9 vikna nýliðapjálfun, einnig hefur starfsfólk aðgang að fræðsluvef sem ætlaður er þeim. Þar er m.a. að finna *Hjallastefnan handbók leikskóla* sem kom út endurbætt 2014 er leiðarvísir að öllu starfi skólans, handbókin er nú í endurskoðun.

Leikskólinn Eyrarskjól starfar á grundvelli [skólastefnu Ísafjarðarbæjar](#) og *Aðalnámskrá leikskóla* frá árinu 2011 og er útfærslu á markmiðum hennar lýst í skólanámskrá leikskólans.

Leikskólinn Eyrarskjól hefur unnið markvisst að eflingu læsis og stærðfræði undanfarin ár, frá tveggja ára aldri og á þessu starfsári verður haldið áfram að vinna í þróunarverkefni sveitarfélagsins um „*Snemmtæka íhlutun í leikskóla*“. Þetta umfangsmikla þróunarverkefni og læsis- og stærðfræðiáætlun Eyrarskjóls er fléttuð inn í kennsluáætlun hvernar lotu en þær eru 6 og hver þeirra stendur yfir í 5 vikur. Í þeirri vinnu er tekið mið af mörgum þáttum sem við erum að vinna með og að, má þar nefna, við tengjum saman Lotulykil þeirrar lotu sem er í gangi hverju

sinni, einnig vinnum við markvisst með Orðaforðalista Mms, tókum Lubba inn í markmiðin og einnig eru hugmyndir að myndum sem börnin eru hvött til að skapa og tengist myndefnið lotunni sem verið er að vinna að, þá læra börnin orðatiltæki og þulur.

Félagsfærni og vinátta er samofin allri kennslu og starfi Eyrarskjóls með ríkri áherslu á félagsþjálfun og samkennd milli nemenda. Lykilhugtök kennslunnar eru; félagsskapur, nálægð, kærleikur og sjálfstraust.

Við lestur er vel til vandað þegar bækur eru valdar og mikilvægt er að innihald þeirra falli vel að hugmyndafræði Hjallastefnunnar einkum hvað varðar jafnréttishugsjónina.

Einnig er unnið daglega með tölur og form.

Jógastundir eru einu sinni í viku fyrir árgang 2019 og fyrri part 2020 árgangsins.

Við erum að auka áherslu á þætti sem fram koma í endurskoðun kafla 7-10 í [Aðalnámskrá leikskóla](#). Breytingarnar skýra nánar hlutverk leiksins sem námsleið leikskólans og hvernig meta megji með reglubundnum hætti, og með virkri þátttöku barna, viðhorf, líðan og stöðu þeirra.

Í [breytingunum](#) er jafnframt aukin umfjöllun um:

- Sjálfsprottinn leik barna og hann skilgreindur
- Yngstu börnin í leikskólum
- Áhrifamátt barna og trú þeirra á eigin getu (valdefling)
- Jöfnun félags- og menningarlegra aðstæðna barna (inngildi)
- Mikilvægi þess að tilheyra leikskóla samfélaginu (fullgildi)
- Skapandi leikskólastarf með opið og sveigjanlegt skipulag þar sem fjölbreyttar námsaðferðir og leikur barna eru í forgrunni
- Hlutverk og ábyrgð leikskólakennara og starfsfólks
- Mat á námi barna í gegnum leik sem er meginnámsleið barna

Áætlað er að breytingarnar á aðalnámskrá verði að fullu innleiddar í leikskólum landsins 1. ágúst 2024.

Nánari útfærslu á fagstarfi, hugmyndafræði, markmiðum og leiðum má sjá í [skólanámskrá Eyrarskjóls](#) sem við munum þurfa að endurskoða með tilliti til breytinga á þessu skólaári 2023 - 2024.

Mat og umbætur

Leikskólinn Eyrarskjól stendur á hverju ári fyrir umfangsmiklu [innra mati](#) sem að nokkru er hluti af reglubundnu innra eftirliti Hjallastefnunnar ehf. s.s. spurningakönnun fyrir foreldra, spurningakönnun fyrir starfsfólk, athugun á lögbundnum gögnum skólans og rekstrarskoðun útisvæðis, en að nokkru er innra matið einungis á vegum leikskólans og er notað innan veggja hans, s.s. gátlistar fyrir foreldraviðtöl, skráning á vali og úrvinnsla úr hópatímaskráningu. Á grundvelli niðurstaðna úr innra mati hvers skólaárs vinnur leikskólinn umbótaáætlun.

Ytra mat á skólastarfinu er í höndum sveitarfélags og Menntamálastofnunar. Sveitarfélagið gerir annað hvert ár könnun meðal foreldra á gæðum þeirrar þjónustu sem leikskólinn veitir. Skólapúlsinn sér um að framkvæma starfsmanna- og foreldrakannanir.

Heilbrigðisyfirvöld kanna aðstæður í leikskólanum reglulega og útisvæðið er aðalskoðað af faggildum aðila árlega.

Samstarf við grenndarsamfélag

Leikskólinn Eyrarskjól leggur sig fram um góð samskipti við grenndarsamfélagið. Leitast er við að fara í heimsóknir á stofnanir bæjarins, kynnast umhverfi sínu, söfn heimsótt og stundum er farið á sjúkrahúsið/hjúkrunarheimilið og sungið.

Meginreglur Hjallastefnunnar

[Meginreglurnar](#) eru grundvöllurinn að öllu starfi Eyrarskjóls og annarra Hjallastefnuskóla. Þær eru í reynd bæði stefnuyfirlýsing og hugmyndafræði skólanna og fela í sér þá lífssýn og mannskilning sem allt starfsfólk sameinast um. Meginreglurnar eru í skýrri forgangsröð þar sem fyrstu reglurnar hafa skýran forgang og hver regla byggir á þeirri sem á undan kemur. Jafnframt er fyrsta reglan innsti kjarni starfsins og koll af kalli umlykur hver regla þá næstu á undan.

Eineltisáætlun

Kynjanámskrá Hjallastefnunnar vinnur markvisst gegn einelti í barnahópnum, þar sem einstaklingseiginleikar og þættir eru æfðir ásamt félagslegum eiginleikum. Til þess að gera langa sögu stutt þá æfum við okkur í góðum

samskiptum sem miða að hreinskiptni og jákvæðni. Með því viljum við koma í veg fyrir einelti og stuðla að farsælum samskiptum í stað þess að vinna einungis í eineltismálum eftir að skaðinn er skeður. [Hér má finna eineltisáætlun Eyrarskjóls.](#)

Einnig eru [Meginreglur Hjallastefnunnar](#), settar upp í skýrri forgangsröð, hvatning og brýning til þess að fylgja hugsjónum okkar, bæði innri þáttum eins og þeim lífsgildum sem við starfsfólk sameinumst um; viðhorfum, mannskilningi og lífssýn svo og ytri þáttum eins og skipulagi, starfsháttum og aðferðum sem byggja á umræddum hugsjónum og einkenna Hjallastefnuskólana.

Önnur meginregla snýr að starfsfólki

Hjallastefnunni er ætlað að stuðla að því að jákvæðni, gleði og kærleikur séu ráðandi öfl í samskiptum starfsfólks svo og í öllum samskiptum við börn og foreldra og aðra sem koma að málum skólans.

Hvað er einelti:

- Það telst einelti þegar um ítrekað ofbeldi er að ræða gagnvart einstakling eða hóp og getur það bæði verið líkamlegt og andlegt.
- Einelti er ofbeldi og félagsleg útskúfun sem hefur alvarlegar afleiðingar fyrir þolandann.
- Gerendur og þolendur í einelti geta verið einn eða fleiri.
- Markmið með eineltisáætluninni er að gera starfsmenn leikskóla meðvitaðri um einelti í allri sinni mynd þannig að þeir þekki einkennin og geti brugðist við þeim.
- Einelti fær illa þrífist þar sem góð samskipti ríkja.

Til að sporna við einelti er mikilvægt að:

- vinna með samskipti, vináttu, félagsþroska, samkennd, samhygð og að setja sig í spor annarra.
- styrkja einstaklinginn og byggja hann upp fyrir framtíðina
- skoða aðstæður í leikskólanum með tilliti til eineltis. Mikilvægt er að allir starfsmenn leggi sömu merkingu í orðið einelti.

Allir eiga það á hættu að tengjast einhvern tíma einelti á einn eða annan hátt, sem þolendur, gerendur eða áhorfendur.

Verði starfsmaður vitni að einelti ber honum að bregðast við því, með því að veita allar þær upplýsingar sem fyrir hendi eru til rétttra aðila svo hægt sé að taka sem fyrst á málinu. Starfsmenn eru allir ábyrgir varðandi greiningu og lausn eineltismála. Leikskólastjóri er alltaf ábyrgur fyrir þeirri vinnu sem fer í gang varðandi einelti.

Starfsmenn eiga að vera jákvæðar fyrirmyndir, vanda orð sín og athafnir og bera virðingu fyrir tilfinningum og sérkennum annarra.

Viðbragðsáætlun vegna eineltis

Starfsmaður sem verður fyrir einelti eða kynferðislegri áreitni skal snúa sér hið fyrsta til næsta yfirmanns og tilkynna um atvikið. Aðilar sem einnig er hægt að snúa sér til:

- Leikskólastjóri
- Trúnaðarmaður- og öryggisvörður leikskólans
- Leikskólafulltrúi Ísafjarðarbæjar
- Skóla- og tómstundasvið Ísafjarðarbæjar og Hrafnhildur Hafsteinsdóttir Hjallamiðstöð og/eða Bóas Hallgrímsson framkvæmdastýra Hjallamiðstöð. Sá aðili sem samband er haft við ákvarðar síðan í samráði við þolandann hvert framhaldið verður. Hægt er að velja á milli óformlegrar eða formlegrar málsmeðferðar.

Óformleg málsmeðferð

Slík málsmeðferð felur í sér að leitað er upplýsinga hjá þolanda og honum veittur stuðningur með trúnaðarsamtali eða ráðgjöf. Aðrir innan vinnustaðarins eru ekki upplýstir um málið.

Formleg málsmeðferð

Gerð er hlutlaus athugun á málsatvikum. Rætt er við þolanda, geranda og aðra um tímasetningar og fá fram gögn ef einhver eru, s.s. tölvupósta, sms-skilaboð eða annað.

Fundin verður lausn sem m.a. getur falist í breytingum á vinnustaðnum, vinnubrögðum eða vinnuskipulagi. Gerandi mun fá leiðsögn og aðvörun, hann gæti líka verið færður til í starfi.

Málinu verður fylgt eftir og rætt við aðila þess að ákveðnum tíma liðnum. Fylgst verður með samskiptum aðila málsins.

Á þessari slóð má finna [Eineltiáætlun Eyrarskjóls](#).

Forvarnaráætlun

Forvarnir eru í eðli sínu víðtækar og ná til flestra þátta í daglegu lífi okkar. Forvarnir eiga að spanna allt lífsskeið fólks og hafa velferð og farsæld íbúanna að leiðarljósi. Jafnrétti og fordómaleysi þarf að einkenna forvarnir. Sýnt hefur verið fram á margvíslegan ávinning útivistar, íþróttar og tómstunda með tilliti til lýðheilsu. Tryggja þarf að allir geti notið þess að ástunda heilbriggt lífni án tillits til efnahags, fötlunar, aldurs eða kynferðis. Leggja þarf áherslu á fræðslu um vímuvarnir og að upplýsingar um úrræði séu aðgengilegar. Bjóða þarf foreldrum upp á fræðslu og stuðning þannig að þeir eflist í uppeldislutverkinu. Foreldrar eru og verða sterkustu fyrirmyndirnar. Þeir þurfa að setja börnum skýran ramma og fara eftir lögum og reglum. Þá þurfa foreldrar og allir þeir sem koma að uppeldi barna að vera í góðri samvinnu.

Fyrirmyndir finnast einnig í samfélaginu, utan heimilis. Samfélagið þarf að vera meðvitað um ábyrgð sína, að við gerum öll gagn í forvörnum. Þeir sem eldri eru þurfa að vera þeim yngri fyrirmyndir í einu og öllu og senda skýr skilaboð. Við berum öll ábyrgð.

[Forvarnarstefna Ísafjarðarbæjar](#) Sett hafa verið fimm megin markmið forvarna í Ísafjarðarbæ sem endurskoðuð verða á tveggja ára fresti. Sveitarfélagið setur svo mælanleg starfsmarkmið fyrir hvert ár og verða þau endurskoðuð árlega. Þar mun koma fram hver ber ábyrgð og hvernig árangur skuli mældur. Í febrúar ár hvert skal félagsmálanefnd staðfesta starfsmarkmið komandi árs og fá niðurstöður mælinga fyrra árs um hvernig til tókst með starfsmarkmið þess.

Markmið:

- ✓ Tóbaks-, áfengis- og vímuefnalaus æska í Ísafjarðarbæ.
- ✓ Gott andlegt og líkamlegt heilsufar íbúa.
- ✓ Bæta sjálfsmynd

- ✓ Bæta heilsufar
- ✓ Stuðla að kynheilbrigði
- ✓ Fræðsla fyrir alla aldurshópa um forvarnir.
- ✓ Efla fræðslu um vímuvarnir
- ✓ Efla foreldrafræðslu
- ✓ Efla fræðslu til starfsmanna sem vinna með börnum og ungmennum
- ✓ Efla fræðslu um bættu líðan og aukið heilbrigði
- ✓ Efla fræðslu um umhverfismál
- ✓ Efla kynfræðslu
- ✓ Viðhalda fjölbreyttum tómstunda úrræðum fyrir íbúa sveitarfélagsins.
- ✓ Með áherslu á börn og ungmenni
- ✓ Auka samvinnu meðal íbúa og stofnana sveitarfélagsins.
- ✓ Kynna vel lög um útivistartíma

Jafnréttisáætlun

Við stefnumótun og áætlanagerð í skóla- og uppeldisstarfi skal samþætting kynjasjónarmiða höfð að leiðarljósi með vísan til 23. gr. í jafnréttislögum. Ekki skal á nokkurn hátt mismuna börnum og ungmennum eftir kyni þegar kemur að menntun og íþróttá- og tómstundastarfi.

Markmið: Að stuðla að jafnrétti á sem víðtækustum grunni í leikskólum Hjallastefnunnar. Grunnildi í Hugmyndafræði Hjallastefnunnar eru [Stoðirnar þrjár: Jafnrétti - Lýðræði - Sköpun](#)

Stoðirnar þrjár eru einföld framsetning á allri hugmyndafræði Hjallastefnunnar og fela í sér bæði meginreglur og kynjanámskrá stefnunnar. Allt starf og allar lausnir þurfa að standast ítarlega skoðun á því hvort þær hvíli raunverulega á stoðunum þremur; jafnrétti, lýðræði og sköpun. Jafnréttisstefna er ein af grunnstoðum nær til námskrár leikskóla Hjallastefnunnar, starfsmannastefnu og samvinnu við foreldra. Jafnréttisstefnan á við um börn, foreldra og starfsfólk.

Gengið er út frá eftirfarandi grundvallaratriðum:

- Samstaða og jákvæð samskipti/samvinna kynja er leið til jafnréttis
- Allir eiga sama rétt og hafa sömu skyldur

Börn og nám þeirra

Í leikskólum Hjallastefnunnar:

- Skal mæta þörfum sérhvers barns óháð kyni. Tryggja ber að drengir og stúlkur hafi sama rétt, fái sama viðmót og njóti sömu hvatningar og örvunar til að taka þátt í öllum þeim viðfangsefnum sem leikskólinn býður upp á
- Skal stuðla að vináttu, samleik og jákvæðum samskiptum stúlkna og drengja
- Skal stuðlað að því viðhorfi að eðlilegt sé að bæði drengir og stúlkur leiki sér með allt leikefni og taki þátt í öllum leikjum
- Skal unnið gegn þeirri tilhneigingu að skipta veröldinni upp í drengi/karla og stúlkur/konur
- Skal leitast við að tryggja að börnin upplifi að bæði karlar og konur starfi í leikskólum og að bæði kyn vinni þar hin ýmsu verk
- Varast ber að nota hugtök sem upphefja eða niðurlægja annað kynið.
- Skal stuðlað að því að börn upplifi það eðlilegt að bæði kyn vinni hin ýmsu störf í samfélaginu og innan heimilanna
- Skal þess gætt að ýta ekki undir staðalímyndir og að jafnvægi sé á milli þeirra kynja fyrirmynda og hugmynda sem birtast í textum og bókum
- Skal leitast við að hafa sem jafnasta kynjaskiptingu á deildum

Foreldrar/Forsjáraðilar í leikskólum Hjallastefnunnar:

- Skal gæta þess að beina samskiptum að og orðum til bæði feðra og mæðra, hvort sem þau eru í sambúð eða ekki.
- Skulu feður og mæður hvött til að taka þátt í foreldrasamstarfi.

Starfsmenn í leikskólum Hjallastefnunnar:

- Skal stuðlað að því að þar starfi karlar jafnt og konur og að verkaskipting sé ekki kynbundin.
- Skulu auglýsingar eftir starfsfólki vera ókynbundnar.
- Eru karlar í minnihluta og skulu þeir því ganga fyrir um ráðningar í störf séu umsækjendur jafnhæfir.
- Er ætlast til þess að feður jafnt og mæður taki á sig fjarveru frá vinnu vegna eigin barna.
- Skal vera á verði gagnvart því sem starfsmaður, karl eða kona getur skynjað sem kynferðislegt áreiti.
- Skal temja sér orðfæri sem höfðar jafnt til beggja kynja.
- Skal stuðlað að umræðum um jafnréttismál og unnið gegn því að litið sé á störf í leikskólum sem kvennastörf.

Rýmingaráætlun

Komi til hættuástands vegna bruna í leikskólanum Eyrarskjóli ber starfsfólki að framkvæma eftirfarandi

- Tilkynna til slökkviliðsins um brunann í síma 112 Leikskólastjóri sér um það eða staðgengill hans.
- Láta vita strax um ástandið.
- Ef eldur brýst út skal nærstaddur strax reyna að ráða niðurlögum hans með brunavarnabúnaði skólans.
- Bjargið börnunum úr með skipulögðum hætti. Hver kennari annast björgun á sínu svæði. Aðrir starfsmenn sinna fyrirfram ákveðnum verkefnum og aðstoð þar sem mikil þörf er á.
- Sum börn forðast hættuástand með því að fela sig. Þess vegna þarf að leita gaumgæfilega á öllum hugsanlegum stöðum.
- Þurfi að fara í gegnum hita og reyk ber að fara með gólfum, þ.e. skríða.

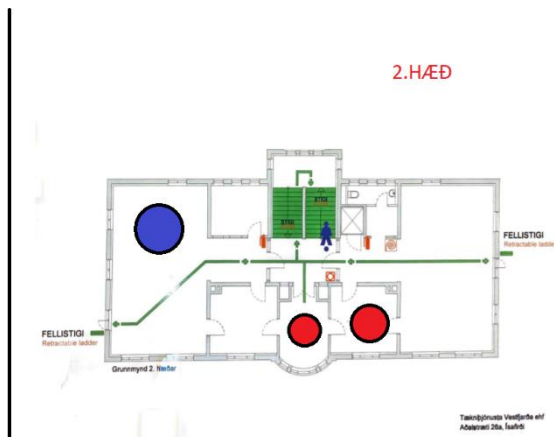
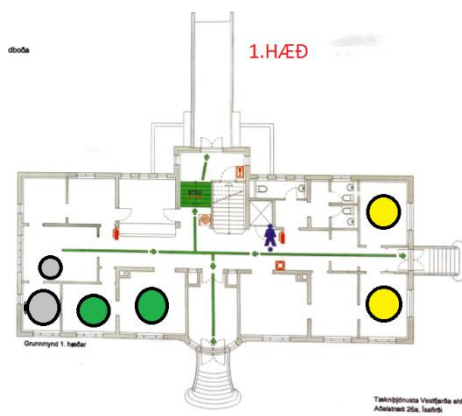
- Kennarar og börn safnast saman úti í bókasafni/Safnahúsi/Gamla sjúkrahúsinu sem er staðsett við hlið leikskólans. Þegar þangað er komið, er búið að afmarka svæði fyrir hvern og einn kjarna með litum til að halda ró eins og hægt er ef þær aðstæður skapast.
- Ef einhvern starfsmann vantar og fylgja þarf þessari áætlun eftir, gengur næstráðandi í hennar/ hans stað.

Neyðar- og björgunaráætlun fyrir leikskólann Eyrarskjól

Starfsheiti:	Eldur	Þegar komið er út í Safnahús
Leikskólastýra:	Tilkynnir um eld (112) metur aðstæður og hvort hægt sé að slökkva eldinn með búnaði skólans. Stjórnar rýmingu húss.	Athugar hvort allir séu komnir út. Gefur frekari fyrirmæli.
Kjarnastjóri:	Sækir síma/ipad og fer með sinn barnahóp út um næstu dyr sem eru færar og beint yfir í bókasafn/Safnahúsið. Ef kjarnar þurfa að fara út á lóð, er farið yfir í bókasafn/Safnahús gegnum það hlið sem fært er út um. Hliðið sunnan við húsið næst kirkjugarðinum eða hliðið sem er norðan við húsið næst bókasafninu.	Merkir við börnin í Karellen og lætur vita ef einhvern vantar. Í bókasafninu er hver kjarni búinn að fá aðstöðu til að fara á, í samráði við starfsfólk safnsins. Halda ró, lesa syngja eða annað sem hentar og huga að líðan barnanna.
Kennarar:	Fara með sinn hóp út um næsta neyðarútgang. Ekki tefja við að klæða börnin nema aðstæður leyfi.	Börnin fara beint út um þann neyðarútgang sem er fær, næst kjarnanum. Þegar komið er út, er farið

		rakleitt á Bókasafnið/Safnahúsið.
Matráður:	Aðstoðar við rýmingu Hvíta- kjarna	Bíður annarra fyrirmæla.
Aðstoðarmaður í eldhúsi:	Aðstoðar við rýmingu á Hvíta- kjarna.	Bíður annarra fyrirmæla.
Sérkennslustjóri:	Aðstoðar við rýmingu á Gula og Græna kjarna	Bíður annarra fyrirmæla.
Afleysing:	Aðstoðar við rýmingu á þeim kjarna sem hún/hann er á hverju sinni.	Bíður annarra fyrirmæla.
Slökkvilið 112	Lögreglan 112	Sjúkrahús 450-4500

Þegar komið er út á Bókasafn er búið að afmarka svæði fyrir hvern og einn kjarna með litum til að halda ró eins og hægt er ef þær aðstæður skapast.



Áfallaáætlun

Í hverjum skóla skal vera áfallateymi. Leikskólastjóri ber ábyrgð á skipun þess og er tengiliður við utanaðkomandi aðila.

Það er ákvörðun teymis að meta þörf þess að kalla til utanaðkomandi aðila og þá einnig hverja á að kalla til.

Andlegum áföllum barna og starfsfólks ber að sinna eins og best verður á kosið hverju sinni. Leikskólinn er samfélag þeirra sem þar starfa, nemenda og starfsmanna. Ef hringt er til skólans einn daginn og tilkynnt um alvarleg veikindi, slys eða dauðsfall nemenda, starfsmanns eða einhvers náins aðstandenda nemanda/starfsmanns þarf leikskólinn að vera við því búinn.

Mikilvægt er að aðstandendur tilkynni öll áföll sem fyrst til kennara, skólustjóra eða annarra í áfallateymi. Sá sem fær upplýsingarnar fyrst kemur þeim til skólustjóra.

Hlutverk áfallateymis er að hafa verkstjórn við válega atburði, útbúa vinnuáætlanir um hlutverkaskipan hverju sinni, í hvaða röð og hvernig bregðast skuli við í hverju tilviki.

Markmið :

Að styrkja starfsmenn svo þeir geti brugðist rétt við áföllum sem upp geta komið innan leikskólans.

- Að koma í veg fyrir óöryggi og ráðaleysi starfsmanna.
- Að hjálpa hvert öðru að takast á við sorg og áföll sem gerast innan leikskólans eða hafa áhrif inn í leikskólann.
- Að efla þekkingu starfsmanna á sorg og áföllum.

Áætlun um hvað skuli gera ef slys verður á skólatíma

Í barnahópi geta alltaf orðið óhöpp eða slys. Ef slíkt kemur fyrir er strax haft samband við foreldra og/eða farið með barnið á slysadeild ef þarf.

Neyðarsími er 112 og síminn á læknavaktinni er 1700. Símanúmer á Heilbrigðisstofnun Vestfjarða 450-4500 ef þanta þarf tíma hjá lækni.

[Viðbragðsáætlun Eyrarskjóls er að finna hér á heimasíðu Eyrarskjóls.](#)

Viðbrögð við slysum

- Beitið fyrstu hjálp og látið hringja á sjúkrabíl ef um alvarlegt slys er að ræða.

- Yfirgefið ekki þann slasaða, sendið heldur eftir aðstoð. Reynið að hlúa að hinum slasaða eftir því sem hægt er.
- Verið yfirveguð og bregðist fumlaust og örugglega við aðstæðum.
- Ef farið er með barn til læknis ber að hringja í foreldra/forráðamann og látið vita.

Slysaskráning

Sérstök eyðublöð eru til sem fylla á út þegar um slys er að ræða bæði hjá börnum og kennara. Kennari sem kann að verða vitni að slysinu fyllir út eyðublaðið og á Karellen sem síðan er varðveitt í þar til gerðri möppu hjá leikskólastjóra. Kennari sem verður fyrir slysi, fyllir út slysaskráningarblað.

Viðbragðsáætlun:

- Leikskólastjóri, aðstoðarleikskólastjóri og kjarnastjórar mynda áfallateymi sem er ábyrgt fyrir viðbrögðum þegar á reynir.
- Ef starfsmaður fær vitneskju um dauðsfall eða áfall sem tengist leikskólanum skal hann strax láta leikskólastýru eða skólafreyju með stjórnun vita sem sjá um að kalla saman áfallateymi og stjórna aðgerðum.
- Ef dauðsfall ber að utan opnunartíma leikskólans skulu stjórnendur þ.e. leikskólastýra og skólafreyja með stjórnun koma saman og skipta með sér verkum, hringja í starfsfólk og ákveða hvað gert verði að leikskólans hálfu.
- Ef dauðsfall eða áfall á sér stað á opnunartíma þarf að grípa strax til viðeigandi ráðstafana og síðan kemur áfallateymi saman og leggur á ráðin um aðgerðir.

Viðbrögðum má skipta í tvennt: Annars vegar fyrstu viðbrögð og hins vegar eftirfylgd með barninu/starfsmanni og er því stjórnað af áfallateymi.

Fyrstu viðbrögð er að sýna samúð og skilning og hafa kyrrðarstund með börnum og starfsfólki. Mikilvægt er að starfsmenn þekki viðbrögð barna við áföllum og viti hvernig eigi að veita áfallahjálp. Mikilvægt er að starfsmenn fái fræðslu um sorg og sorgarviðbrögð.

Mikilvægt er að huga að óskum þeirra fjölskyldna sem hlut eiga að máli hverju sinni.

Áfallateymið skal sjá til þess að allt starfsfólk fái kynningu á því hvernig bregðast skuli við áföllum. Það skal jafnframt sjá til þess að allt starfsfólkið fái stuðning og aðstoð.

Móttökuáætlun Eyrarskjóls

Þegar leikskólaganga barna hefst er mikilvægt að strax myndist góð tengsl á milli leikskóla og heimilis. Gagnkvæm virðing milli foreldra og leikskóla er grundvöllur þess að barninu líði vel og að það fái notið sín.

Leikskólinn þarf að fá góðar upplýsingar um barnið og heimilisaðstæður þess og ekki er síður mikilvægt að leikskólinn veiti foreldrum greinargóðar upplýsingar um skólastarfið.

Það er stórt skref fyrir öll börn að byrja í leikskóla og sú reynsla getur reynst þeim börnum erfið sem ekki eiga íslensku að móðurmáli. Leikskólinn sendir foreldrum tölvupóst þar sem barnið er boðið velkomið, það fylgir bæklingur með póstinum, á íslensku, ensku eða pólsku, annars vegar fyrir stúlkur og hins vegar fyrir drengi, þar sem starfið á viðeigandi kjarna er kynnt. Foreldrar geta sýnt barninu sínu bæklinginn til að skoða myndirnar og ræða við það um leikskólann.

Á meðan á aðlögun stendur þarf að hvetja erlenda foreldra til að tala móðurmál sitt við barnið. Móðurmálið er mikilvægur grunnur fyrir önnur mál og kunnátta í því veitir barninu öryggi. Eins þurfa börn og foreldrar líka tækifæri til að ræða saman á móðurmáli sínu um hluti í leikskólaumhverfinu og það kemur í veg fyrir að bil myndist milli heimilis og þess sem barnið upplifir í leikskólanum.

Foreldrar eru boðaðir í viðtal í leikskólann þar sem skipst er á upplýsingum og gengið frá dvalarsamningi. Aðlögun barns að leikskóla er einnig tími aðlögunar foreldra að leikskólastarfinu og er mikilvægt að foreldrar fái sem fyllsta mynd af starfi leikskólans, kynnist starfsfólki, skipulagi og húsakynnum og síðast en ekki síst öðrum foreldrum í sömu sporum.

Ef í ljós kemur að þörf er á túlk, á leikskólinn að hafa frumkvæði að því að bjóða hann, eða ákveða í samráði við foreldra hvernig þeim málum verður háttað. Tvítýngdir kennarar, eða annað starfsfólk leikskólans geta túlkað fyrir foreldra þegar sá möguleiki er fyrir hendi. Einn kostur er að bjóða foreldrum að koma með

vin eða einhvern úr fjölskyldunni til að túlka ef foreldrar óska þess. Aldrei skal láta börn túlka viðtöl fyrir foreldra sína. Ávallt skal velja túlk í samráði við foreldra til að koma í veg fyrir hagsmunaárekstra. Ekki er sjálfgefið að foreldrar vilji ræða málefni sín og barna sinna við hvern sem er.

Foreldrum barnanna sem eru að hefja dvöl í leikskólanum, er boðið að koma á fund þar sem skólastýrur fara yfir helstu atriði, en foreldrar geta óskað eftir viðtali við Kjarna- eða hópstjóra barnsins og/eða skólastýrur. Annars er aðlögunin kynningarferli fyrir bæði börn og foreldra, en hópstjóri tekur á móti foreldrum og barni í aðlögun og fylgir þeim eftir fyrstu vikuna og er tengiliður barns og foreldra við aðra í kennara hópnum og hefur það hlutverk að kynna deildina, starfsfólk leikskólans og leikskólann á markvissan hátt fyrir barninu og foreldrum þess í samvinnu við leikskólastýru og kjarnastjóra.

Yfirleitt eru foreldrasamtöl í boði ca. tveimur mánuðum (eða aðeins fleiri) eftir að barn byrjar í leikskólanum. Þá hafa kennarar haft tíma til að kynnast barninu og tenging ætti að vera búin að myndast milli heimilis og skóla. Miklu máli skiptir að foreldrasamtölin séu vel undirbúin og að kennarar hafi þekkingu á upplýsingum sem gott er að miðla og tilgangi viðtalsins. Starfsfólk í hverjum leikskóla þarf að ákveða hvers konar upplýsingar þurfi að koma fram í fyrsta viðtali og útbýr það sitt eyðublað í samræmi við það. Viðtölin eru hugsuð sem gott samtal á milli hópstjóra og foreldra þar sem þau geta skipst á upplýsingum og rætt það sem máli skiptir. Jafnframt er mikilvægt að foreldrar fái góðar upplýsingar um það sem gert er í leikskólanum, því betri upplýsingamiðlun því meiri líkur eru á að þeir öðlist góðan skilning á leikskólastarfinu. Gott er fyrir leikskólastarfsfólk að vita hvernig málumhverfi barnsins er og hvernig hægt sé að mæta þörfum þess á réttan hátt. (Við erum nú að vinna að markvissari móttökuáætlun bæði fyrir íslenskumælandi börn sem og fyrir tví- og fjöltyngd börn, þar sem við tökum mið af læsisstefnu og málörvunaráætlunum okkar).

Við höfum í huga að myndrænar upplýsingar um starfsemi skólans, námskrármarkmið, dagskipulag, svæði skólans og börn að leik, getur ýtt undir skilning allra foreldra. Hjallastefnan heldur úti vandaðri [heimasíðu](#) þar sem auðvelt er að fræðast um stefnuna sem mótar hryggjarstykki starfsins í Eyrarskjóli. Einnig er hægt að nálgast síðuna [á ensku](#).

Hér fyrir neðan eru atriði sem skólinn styðst við:

- Almennar hagnýtar upplýsingar, vinnustaðir foreldra, símanúmer o.sfrv.
- Heilsufar barns og skapgerð

- Mataræði, ofnæmi o.s.frv.
- Hvað finnst barninu skemmtilegast að gera, erfiðast?
- Leikfélagar, þekkir barnið einhvern í skólanum?
- Upprunaland móður
- Upprunaland föður
- Hvar er barnið fætt?
- Fjölskyldugerð (á barnið systkini?)
- Á barnið afa og ömmu og hvar búa þau
- Hvað er barnið kallað heima – hefur nafn barnsins sérstaka merkingu?
- Gott er að fá upplýsingar um fyrri leikskóladvöl
- Hvaða tungumál eru töluð á heimilinu?
- Hvaða tungumál talar barnið?
- Hvaða tungumál talar móðir við barnið?
- Hvaða tungumál talar faðir við barnið?
- Hvaða tungumál tala foreldrar hvort við annað?
- Tala foreldrar íslensku?
- Vilja foreldrar túlka og ef svo er vilja þeir velja hann sjálfir?
- Trúarbrögð, trúarlegar hátíðir.
- Menning og siðir tengd trúarbrögðum, t.d. mataræði.
- Eru einhverjar venjur tengdar menningu eða trú sem foreldrar telja að skipti máli í skólastarfinu?
- Vilja foreldrar að haldið sé upp á hátíðisdaga sem tengjast menningu og trú?
- Væntingar til skóla?

- Kennarar óska eftir því að kynnast menningu foreldra til að auðga skólastarfið.
- Orðalisti. Geta foreldrar látið okkur fá orðasafn yfir t.d. að bjóða góðan dag, velkomin, gleðileg jól, telja upp að tíu og annað sem starfsfólk getur notað til að gera móðurmál barnsins sýnilegra í skólanum.

Lokaorð

Þrátt fyrir þungt ár á síðasta skólaári, er góður hugur í starfsfólki Eyrarskjóls. Við höfum lagt metnað í að halda utan um hvert annað, setja kompásinn á fagleg markmið, einfalda verkferla og einhenda okkur í að vinna alla daga af gleði og kærleika gagnvart börnum og fullorðnum. Að vinna í leikskóla er gefandi starf og gleði og fagmennska stuðlar að vexti og þroska barna og fullorðinna.

Leikskólinn Eyrarskjól sem er að hefja sitt 38. starfsár hefur verið rekinn af Hjallastefnunni frá 1. ágúst 2014 og er fullgildur Hjallastefnuskóli. Mikil ánægja er meðal starfsfólks og foreldra með stefnuna í starfi skólans.

Næsta starfsár eins og það síðasta verða áfram mjög ung börn í Eyrarskjóli. Það er skoðun okkar stjórnenda skólans að endurskoða þurfi fjölda barna á aldrinum 12 mánaða til 2ja ára hjá hverjum og einum kennara.

Gert í október 2023

Ingibjörg Einarsdóttir
Leikskólastýra